



PE-LN601
LICUADORA
DE MESA

MANUAL DE
INSTRUCCIONES

PEABODY

PEABODY

LAS IMÁGENES SON DE CARÁCTER ILUSTRATIVO
FABRICA, DISTRIBUYE Y GARANTIZA: GOLDMUND S.A.
HUMBOLDT 2355, 1º PISO C1425FUE C.A.B.A. ARGENTINA | CUIT: 30-70860387-9
ORIGEN: ARGENTINA



MANUAL DE INSTRUCCIONES

MEDIDAS DE SEGURIDAD IMPORTANTES

Al utilizar el artefacto eléctrico, deben respetarse las siguientes precauciones de seguridad básicas.

1. Lea atentamente las instrucciones antes de utilizar el artefacto. El uso contrario a las instrucciones absuelve al fabricante de toda responsabilidad.
2. Antes del uso, verifique que el voltaje del tomacorriente coincida con el indicado en la placa de especificaciones de la unidad. Verifique el producto antes de enchufarlo.
3. Controle que los niños no jueguen con el artefacto ni sus elementos de empaque.
4. Este artefacto no está diseñado para ser utilizado por personas con discapacidades físicas, sensoriales o mentales, ni con falta de experiencia y conocimiento, tampoco por niños menores de 8 años, a menos que una persona responsable de su seguridad las supervise, les indique cómo utilizarlo de manera segura y explique los peligros que implica. Los niños no deben jugar con el artefacto. Las tareas de limpieza y mantenimiento no deben estar a cargo de niños, a menos que se los supervise.
5. No coloque ni utilice este producto sobre una superficie caliente, ni cerca de las llamas (por ejemplo, cocina a gas). Siempre debe utilizarse en superficies lisas y secas donde el mismo pueda ser apoyado firmemente.
6. Nunca utilice un artefacto que tenga el cable o el enchufe dañados, que haya presentado fallas o que haya sufrido daños de algún tipo. En tal caso, lleve el artefacto al centro de servicio técnico autorizado más cercano para que sea revisado, se le realicen reparaciones o ajustes necesarios.
7. No utilice el aparato con las manos mojadas, en un piso, superficie o ambiente húmedo o mojado.
8. Si se daña el cable de alimentación, solo el fabricante, su agente de servicio autorizado o una persona capacitada pueden reemplazarlo, a fin de evitar cualquier lesión del usuario o rotura del producto.
9. En caso de detectar un funcionamiento anormal del producto, apagar el equipo, desenchufarlo y póngase en contacto con un agente autorizado de la marca. No

intente reparar el producto usted mismo. Asimismo, debe desenchufarse el artefacto:

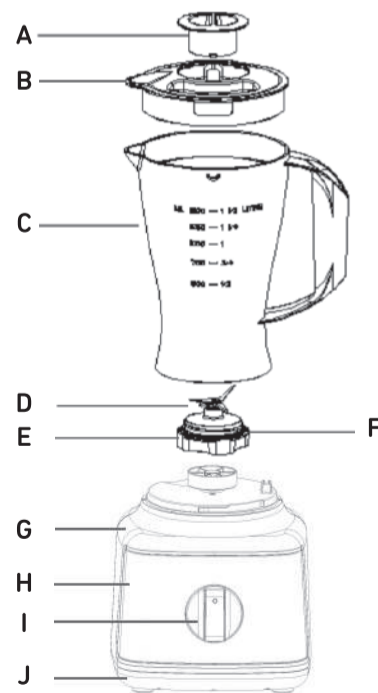
- Ante cualquier anomalía de funcionamiento;
 - Antes de limpiarlo o repararlo;
 - Luego de cada uso.
10. No lo desenchufe tirando del cable.
 11. El uso de accesorios no recomendados por el fabricante del artefacto puede provocar lesiones, incendios o descargas eléctricas.
 12. No sumerja la unidad de motor en agua ni en ningún otro líquido, al hacerlo corre riesgo de un shock eléctrico.
 13. Todas las piezas extraíbles deben lavarse, secarse bien y volver a colocarse en el artefacto para el próximo uso.
 14. El mal uso del equipo genera riesgo de lesiones.
 15. Desconecte siempre el producto de la electricidad si no está observándolo, así como antes de colocar y retirar accesorios, y antes de limpiarlo.
 16. No haga funcionar el equipo por más de 2 minutos. No es apto para uso comercial.
 17. No toque las cuchillas mientras el equipo está enchufado.
 18. Tenga especial cuidado al vaciar y limpiar la jarra de la licuadora, ya que las cuchillas son muy afiladas.
 19. Cuando se mezclan líquidos/alimentos calientes, puede generarse un exceso de presión dentro de la licuadora, lo que podría hacer que la tapa se salga y el contenido salpique. Por lo tanto, recomendamos que evite mezclar alimentos excesivamente calientes y que sólo ponga cantidades muy pequeñas de estos ingredientes calientes en la licuadora.
 20. No utilice la licuadora para productos muy duros, como huesos, carnes congeladas, entre otros, ya que podrían dañar las cuchillas o provocar que el motor se deteriore.
 21. La unidad está equipada con una función de seguridad. De este modo, la licuadora sólo se puede encender

si la jarra se coloca correctamente en la base del motor. Si se encuentra bien ensamblada e igualmente no puede encender la unidad, compruebe que la conexión a la electricidad se haya realizado correctamente.

Si igualmente no enciende, comuníquese con nuestro servicio de atención al cliente.

22. Conserve estas instrucciones.

DESCRIPCION DE LAS PARTES



- A. Vaso medidor
- B. Tapa
- C. Jarra de 1,5 L.
- D. Cuchilla
- E. Base de la cuchilla
- F. Anillo de goma
- G. Cuerpo de la licuadora
- H. Panel
- I. Perilla
- J. Base

ARMADO DE LICUADORA:

PRECAUCIÓN: Todas las acciones de ensamble, desensamble y limpieza deben realizarse con la unidad apagada y desconectada de la corriente. Asimismo, asegúrese antes de conectarlo a la electricidad, que se encuentre en la posición "0" de apagado.

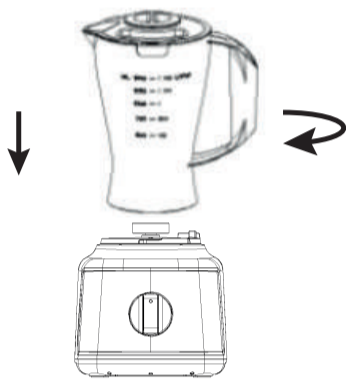
1. Antes del primer uso, desempaque el aparato y verifique todos sus componentes. Si detecta una anomalía en algún componente, comuníquese con un Servicio Técnico Oficial.

Note que el producto no viene ensamblado desde la fábrica.

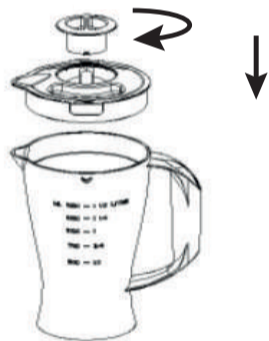
2. Limpie y seque todos los componentes del producto.

3. Tome el cuerpo de la licuadora y colóquelo en una superficie lisa, estable y seca. Asegúrese que el selector de velocidad esté en la posición "0".

4. Tome la jarra y colóquela sobre el cuerpo de la licuadora, tenga en cuenta que las ranuras de la jarra deben coincidir con las del cuerpo de la licuadora. Luego gire la jarra en sentido horario hasta escuchar un sonido que indica que la misma se trabó. Este sonido es provocado por una traba de seguridad que permite que la licuadora solamente funciona cuando la jarra este correctamente ensamblada.



5. Una vez ensamblada la jarra, coloque sobre la misma el conjunto tapa y vaso medidor y gírelo en sentido horario hasta que trabo. Para ensamblar el vaso medidor en la tapa, una vez colocado sobre la misma, gírelo en sentido horario.



6. En este momento la licuadora se encuentra en condiciones de ser utilizada. Recuerde que el producto no puede ser utilizado en vacío.

7. Una vez colocados los ingredientes dentro de la misma, enchufe el producto y seleccione la velocidad deseada.

DESARMADO DE LA JARRA:

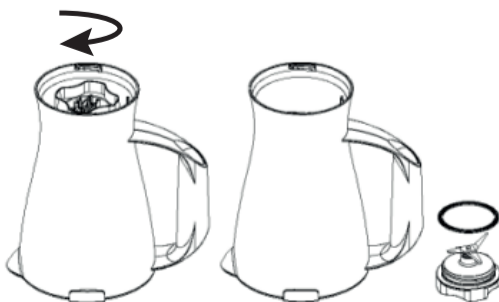
1. Una vez finalizado su uso, desarme la licuadora siguiendo los pasos inversos a los mencionados en la sección "ARMADO DE LICUADORA". Recuerde que para desarmar los componentes que poseen traba, debe girarlos en sentido antihorario.

2. La jarra puede desarmarse para su mejor limpieza siguiendo los siguientes pasos:

A) Tome la jarra observando la parte inferior de la misma. Allí podrá visualizar la base de la cuchilla.

B) Sujete la base de la cuchilla y gírela en sentido horario. De este modo, el conjunto cuchillas, anillo sellador y base de cuchilla se desprenderán de la jarra.

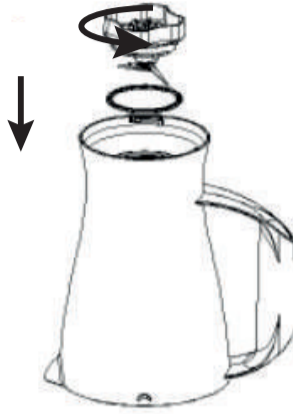
C) De esta manera se puede limpiar fácilmente cada uno de los componente.



ARMADO DE LA JARRA:

1. Siga los pasos inversos de la sección "DESARMADO DE LA JARRA".

2. Luego coloque el conjunto cuchilla, anillo sellador y base de cuchilla en la parte inferior de la jarra. Gire en sentido antihorario.



DESCRIPCIÓN DE USO

1. Una vez realizados los pasos de "Armando de Licuadora", retire el conjunto tapa y vaso medidor. Recuerde realizar esto con el producto desenchufado y el selector de velocidad en la posición "0".

2. Coloque los ingredientes a procesar dentro de la jarra. Evite ingresar sus manos en la jarra ya que las cuchillas son muy filosas.

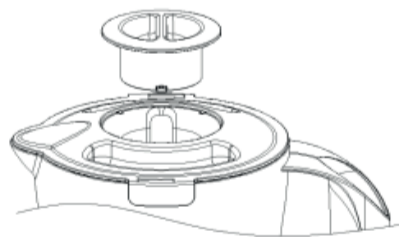
NOTA: No exceda el nivel máximo indicado en la jarra de la licuadora.

3. Coloque el conjunto tapa con vaso medidor y luego gírela en sentido horario hasta que la misma trabo.

4. Enchufe el producto y gire la perilla para seleccionar la velocidad deseada. Note que el producto cuenta con 5 velocidades y una función PULSE ("P"). Antes de enchufar el producto asegúrese que el mismo este en la velocidad "0" con la tapa puesta.

5. Se utiliza el botón "P" (PULSE) cuando se desea utilizar el producto para ingredientes que no requieran largos ciclos de mezcla. Mientras el producto se encuentra apagado (velocidad 0), al accionar el botón "P" (PULSE), el motor funciona solamente mientras se mantenga pulsado el botón. El motor se apaga tan pronto se suelte el botón. De este modo, se puede obtener un mayor control del funcionamiento, especialmente cuando se utilizan ingredientes tales como chocolate o picar hielo.

6. De ser necesario agregar ingredientes adicionales, puede retirar el vaso medidos durante su funcionamiento y hacerlo por dicha vía.



NOTA: No exceda los 2 minutos de uso continuo. Si ha llegado a este tiempo, detenga el producto y dejelo enfriar por al menos 10 minutos.

CONSEJOS PRÁCTICOS

1. Un breve uso de la licuadora puede salvar una mezcla con grumos, o alguna mezcla a base de huevos que se ha separado.

2. Los alimentos que serán mezclados deben ser cortados en cubos (aproximadamente de 2 a 3 cm), esto ayudará a lograr un resultado uniforme.

3. Nunca llene la jarra de la licuadora por encima del nivel máximo indicado (1,5 lts.).

4. Para asegurar un proceso eficiente, cuando la mezcla es seca, puede ser necesario detener la licuadora y empujar los ingredientes hacia abajo con una espátula.

5. Al hacer puré de frutas o verduras (crudas o cocidas), es recomendable cortar en fragmentos pequeños para facilitar la mezcla.

6. Al hacer puré con ingredientes calientes, siempre ventile la licuadora, retirando el vaso medidor de la

jarra luego del funcionamiento.

7. Cuando mezcla varios ingredientes, primero mezclar los líquidos, y luego agregue los ingredientes secos.

8. Asegúrese de que los carozos de las frutas son eliminados para evitar dañar las cuchillas.

9. No procesar líquidos calientes en la licuadora. Permita que se enfrien antes del procesamiento.

CUIDADO Y LIMPIEZA

Método de limpieza rápida.

Siempre realice estas acciones con la unidad apagada y desenchufada.

1. Llene la mitad de la licuadora con agua tibia y una pequeña cantidad de detergente.

2. Coloque la perilla en la velocidad número 2 y mantenga el funcionamiento hasta que la misma quede limpia.

3. Recuerde no exceder los 2 minutos de funcionamiento.

4. A continuación, retire la jarra y enjuague con agua. Siempre es recomendable para una limpieza mas facil, realizarla inmediatamente al finalizar su uso.

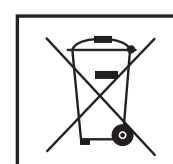
PRECAUCIÓN: Tenga especial cuidado al limpiar las cuchillas, son considerablemente afiladas.

No utilice limpiadores abrasivos.

Limpiar la base del motor.

Utilice una esponja húmeda y suave con detergente sobre la base del motor.

NOTA: Nunca sumerja la base del motor en agua.



ELIMINACIÓN CORRECTA DEL PRODUCTO

Los artefactos viejos deben quitarse de circulación. Para conocer las últimas novedades respecto de la eliminación, comuníquese con su vendedor minorista o con la autoridad local.

Peligro: La reparación de artefactos eléctricos solo puede estar a cargo de especialistas autorizados, ya que las reparaciones no autorizadas pueden ocasionar daños. En caso de necesitar una reparación, comuníquese con su vendedor minorista o con el fabricante.